



**МИНИСТЕРСТВО ОБРАЗОВАНИЯ
ПРИМОРСКОГО КРАЯ**

П Р И К А З

25.02.2025

г. Владивосток

№ пр.23а-232

Об организации и проведении всероссийского тренировочного мероприятия в форме единого государственного экзамена 05 марта 2025 года на территории Приморского края

В соответствии с письмом Федеральной службы по надзору в сфере образования и науки от 26.11.2024 № 10-755 «О проведении всероссийских тренировочных мероприятий», в целях обеспечения технической подготовки пунктов проведения экзаменов и отработке технологий доставки экзаменационных материалов по сети «Интернет», печати и сканирования экзаменационных материалов в аудиториях пунктов проведения экзаменов с участием обучающихся на территории Приморского края в 2025 году п р и к а з ы в а ю:

1. Провести всероссийское тренировочное мероприятие (далее – ВТМ) в форме единого государственного экзамена (далее – ЕГЭ) 05 марта 2025 года в 10:00 в пунктах проведения экзаменов (далее – ППЭ) с участием обучающихся по информатике в компьютерной форме (далее – КЕГЭ), английскому языку (устная часть), с участием условных обучающихся по биологии, английскому языку (письменная часть).

2. Утвердить Регламент проведения ВТМ (Приложение).

3. Государственному автономному учреждению дополнительного профессионального образования «Приморский краевой институт развития образования» (далее – ГАУ ДПО ПК ИРО) (Михалёва):

3.1. Назначить лиц, ответственных за информационно-технологическое

и организационно-методическое сопровождение ВТМ.

3.2. Обеспечить передачу в ППЭ материалов для проведения ВТМ:

- сведений о назначенных аудиториях;
- перечня стандартного программного обеспечения в электронном виде в формате, доступном для загрузки на станцию КЕГЭ;
- детальных инструкций для работников ППЭ по порядку проведения ВТМ;
- регламента проведения ВТМ;
- шаблонов журналов о результатах проведения ВТМ в ППЭ.

3.3. Организовать работу предметной комиссии по английскому языку (устная часть) и обеспечить проверку экзаменационных работ участников ВТМ в срок до 11.03.2025.

3.4. Направить результаты ВТМ в МОУО не позднее 19.03.2025.

4. Руководителям МОУО:

4.1. Организовать ВТМ в ППЭ в соответствии с Регламентом.

4.2. Обеспечить стабильные основной и резервный каналы связи с доступом к сети «Интернет» для работы в защищенной сети передачи данных ГИА (ViPNet сеть № 21387) (далее – ЗСПД ГИА № 21387).

4.3. Обеспечить доступ в личный кабинет ППЭ по адресу <https://vpn-test-1k-prp.rustest.ru/>, размещенному в ЗСПД ГИА № 21387.

4.4. Обеспечить наличие и работоспособность оборудования в ППЭ и аудиториях.

4.5. Обеспечить техническую подготовку ППЭ к ВТМ с использованием оборудования в соответствии с требованиями Регламента до 15:00 03.03.2025.

4.6. Обеспечить прохождение контроля технической готовности ППЭ при участии члена ГЭК до 15:00 04.03.2025.

4.7. В день проведения ВТМ обеспечить явку в ППЭ руководителей ППЭ, членов ГЭК, технических специалистов, организаторов в аудитории, организаторов вне аудитории.

4.8. Обеспечить явку участников в день проведения ВТМ на экзамены по предметам «29 - Английский язык (устный)», «25 - Информатика (КЕГЭ)».

4.9. Обеспечить получение, расшифровку, печать, сканирование

материалов в штабе и аудиториях ППЭ, передачу материалов в электронном виде из ППЭ в ГАУ ДПО ПК ИРО по завершении ВТМ.

4.10. Обеспечить заполнение и передачу в ГАУ ДПО ПК ИРО по электронной почте (**ppr@rcoi25.ru**) рабочих журналов проведения ВТМ (в формате .xls/.xlsx) в срок до 17:00 05.03.2025.

4.11. Обеспечить ознакомление участников ВТМ с результатами (первичный балл).

4.12. Создать комиссию по уничтожению материалов ВТМ и обеспечить их утилизацию в течение 14 дней после проведения мероприятия.

5. Отделу качества общего образования управления качества общего образования министерства образования Приморского края (Путинцева) организовать совместную работу с руководителями МОУО, ГАУ ДПО ПК ИРО по организации проведения ВТМ.

6. Контроль за исполнением настоящего приказа возложить на заместителя министра образования Приморского края А.Ю. Меховскую.

И.о. министра образования
Приморского края

И.О. Бушманова



**РЕГЛАМЕНТ ПРОВЕДЕНИЯ
ВСЕРОССИЙСКОГО ТРЕНИРОВОЧНОГО МЕРОПРИЯТИЯ**
с участием обучающихся по информатике в компьютерной форме (КЕГЭ),
английскому языку (устная часть), с участием условных обучающихся
по биологии, английскому языку (письменная часть) с применением технологии
передачи полного комплекта ЭМ по сети «Интернет», печати и сканирования
ЭМ в аудиториях ППЭ

5 марта 2025 года

Владивосток 2025

Аннотация

Настоящий документ является регламентом подготовки и проведения всероссийского тренировочного экзамена по учебным предметам «Биология», «Английский язык» (письменная часть), «Английский язык» (устная часть), «Информатика» в компьютерной форме (КЕГЭ) с применением технологии передачи полного комплекта ЭМ по сети «Интернет», печати и сканирования ЭМ в аудиториях ППЭ с участием обучающихся (по учебным предметам «Английский язык» (устная часть), «Информатика» в компьютерной форме (КЕГЭ)) и содержит:

- дату проведения тренировочного экзамена;
- цель, задачи и ограничения проведения тренировочного экзамена;
- перечень мероприятий, проводимых в рамках тренировочного экзамена, с указанием ответственных лиц и сроков проведения;
- информацию о техническом оснащении ППЭ, необходимом для проведения тренировочного экзамена;
- информацию о работе консультационной и технической поддержки ППЭ.

Содержание

1 Цель, задачи и ограничения проведения тренировочного экзамена	6
1.1 Цель тренировочного экзамена	6
1.2 Задачи тренировочного экзамена	7
1.3 Дата проведения тренировочного экзамена	11
1.4 Условия и ограничения.....	12
2. Информация о работе консультационной и технической поддержки ППЭ.....	15
2.1. Консультационная и техническая поддержка ППЭ	15
2.2. Обращение по телефону на горячую линию ППЭ	15
2.3. Обращение по электронной почте на горячую линию ППЭ.....	15
2.4. Обращения в связи с потерей пароля к токену	16
3. Порядок проведения тренировочного экзамена.....	17
3.1. План-график проведения тренировочного экзамена.....	17
Приложение 1	25
Приложение 2	26

Термины и сокращения

Сокращение, условное обозначение	Расшифровка сокращения, условного обозначения
Тренировочный экзамен	Всероссийский тренировочный экзамен по биологии, английскому языку (письменная часть), английскому языку (устная часть), информатике в компьютерной форме (КЕГЭ) с применением технологии передачи полного комплекта ЭМ по сети «Интернет», печати и сканирования ЭМ в аудиториях ППЭ с участием обучающихся по английскому языку (устная часть), информатике в компьютерной форме (КЕГЭ)
Бланки участников	Бланки регистрации и бланки ответов № 1 и № 2 (лист 1 и лист 2), в том числе дополнительные бланки ответов № 2 участников тренировочного экзамена по биологии, английскому языку (письменная часть)
Бланки участников, бланки регистрации	Бланки регистрации участников тренировочного экзамена по английскому языку (устная часть) и/или бланки регистрации участников тренировочного экзамена по информатике в компьютерной форме (КЕГЭ)
ВДП	Возвратные доставочные пакеты, используемые в пункте проведения экзаменов для упаковки экзаменационных материалов, предусмотренные при проведении единого государственного экзамена
ВДП тренировочный	Конверты (файлы), используемые на тренировочном экзамене для упаковки экзаменационных материалов тренировочного экзамена и подготовленные на региональном уровне или уровне пункта проведения экзаменов, имитирующие ВДП
ГИА	Государственная итоговая аттестация обучающихся, освоивших основные образовательные программы среднего общего образования
Горячая линия ППЭ	Горячая линия консультационной и технической поддержки пунктов проведения экзаменов по вопросам подготовки и проведения тренировочного экзамена
ГЭК	Государственная экзаменационная комиссия Приморского края
ДБО№2	Дополнительный бланк ответов № 2
ЕГЭ	Единый государственный экзамен
ЗСПД	Защищенная сеть передачи данных
ИК	Индивидуальный комплект участника тренировочного экзамена
Интернет-пакет	Пакет с экзаменационными материалами, доставляемый в ППЭ средствами сети Интернет, предназначенный для использования на дату и предмет тренировочного экзамена
КЕГЭ	Тренировочный экзамен по информатике в компьютерной форме
КИМ	Контрольные измерительные материалы, представляющие собой комплекты заданий стандартизированной формы
ЛК ППЭ (тренировочная версия)	Личный кабинет пункта проведения экзаменов, используемый при подготовке и проведении тренировочного экзамена: https://vpn-test-lk-ppe.rustest.ru/ доступ в ЗСПД
МО ПК	Министерство образования Приморского края
ПК	Предметные комиссии Приморского края

ПО	Программное обеспечение
ППЭ	Пункт проведения экзаменов
РИС	Региональная информационная система обеспечения проведения государственной итоговой аттестации обучающихся, освоивших основные образовательные программы основного общего и среднего общего образования
РЦОИ	Региональный центр обработки информации
Система мониторинга (тренировочная версия)	Система мониторинга готовности ППЭ, используемая при подготовке и проведении тренировочного экзамена (https://test-ppe.rustest.ru/)
Токен	Защищенный внешний носитель с записанным ключом шифрования
Участники, участники экзамена, участники устного экзамена, участники КЕГЭ	Участники, участвующие в тренировочном экзамене
ФЦТ	Федеральное государственное бюджетное учреждение «Федеральный центр тестирования»
Штаб ППЭ	Выделенное в пункте проведения экзаменов помещение, оборудованное телефонной связью, принтером и компьютером с необходимым программным обеспечением, и средствами защиты информации
ЭМ	Экзаменационные материалы, включающие КИМ и бланки участников экзамена
Эталонный калибровочный лист	Тестовая страница границ печати, включённая в состав дистрибутива станции штаба ППЭ и используемая для настройки сканера при проведении технической подготовки и при переводе в электронный вид форм ППЭ и бланков участников тренировочного экзамена

1 Цель, задачи и ограничения проведения тренировочного экзамена

1.1 Цель тренировочного экзамена

Целью проведения тренировочного экзамена является отработка организационных и технологических процедур, осуществляемых при проведении ЕГЭ, в ППЭ основного периода ГИА 2025 года с участием условных обучающихся 11 классов по биологии, английскому языку (письменная часть), с участием обучающихся 11 классов по английскому языку (устная часть), информатике в компьютерной форме (КЕГЭ) с привлечением технических специалистов, организаторов в ППЭ, членов ГЭК, руководителей ППЭ с применением технологии передачи полного комплекта ЭМ по сети «Интернет», печати и сканирования ЭМ в аудиториях ППЭ, в том числе:

- подготовка к проведению тренировочного экзамена на муниципальном, региональном и федеральном уровнях, включая сбор, планирование и распределение участников по ППЭ, формирование заказа ЭМ, назначение работников ППЭ и членов ГЭК, а также выполнение автоматизированного распределения участников по ППЭ;
- подготовка ЭМ на основе сведений о заказе ЭМ и размещение интернет-пакетов для обеспечения доставки ЭМ в ППЭ;
- формирование учетных записей технических специалистов ППЭ для доступа в ЛК ППЭ (тренировочная версия);
- выдача токенов членам ГЭК;
- техническая подготовка и контроль технической готовности ППЭ, включая получение ключей для печати ДБО№2 в ЛК ППЭ (тренировочная версия) и печать ДБО№2 на станции штаба ППЭ;
- проведение экзаменов по предметам «06 - Биология», «09 - Английский язык», «25 - Информатика (КЕГЭ)», «29 - Английский язык (устный)» с участием обучающихся 11 классов (только по предметам «25 - Информатика (КЕГЭ)», «29 - Английский язык (устный)»);
- сбор ответов участников и сканирование материалов в ППЭ при завершении экзаменов;
- передача электронных образов бланков участников и форм ППЭ, а также пакетов с ответами участников устного экзамена, пакетов с ответами участников КЕГЭ в РЦОИ;
- получение, расшифровка и обработка материалов на региональном уровне, включая проверку экспертами ПК устных ответов участников;
- централизованная обработка результатов тренировочного экзамена, формирование и предоставление первичного балла;
- заполнение журналов проведения тренировочного экзамена в ППЭ.

1.2 Задачи тренировочного экзамена

Задачи, которые должны быть решены в ходе подготовки и проведения тренировочного экзамена:

1. Проведение сбора, планирования и распределение участников по ППЭ в РИС «Планирование ГИА (ЕГЭ) 2025 (апробация)».

2. Формирование заказа ЭМ с учетом сведений о ППЭ и участниках, распределенных по ППЭ, в РИС «Планирование ГИА (ЕГЭ) 2025 (апробация)».

3. Назначение работников ППЭ и членов ГЭК, включая выдачу токенов членов ГЭК, в РИС «Планирование ГИА (ЕГЭ) 2025 (апробация)».

4. Формирование учетных записей технических специалистов ППЭ для доступа в ЛК ППЭ (тренировочная версия) в РИС «Планирование ГИА (ЕГЭ) 2025 (апробация)» и их передача техническим специалистам ППЭ.

5. Определение состава экспертов ПК, привлекаемых к проверке аудиозаписей ответов участников «29 – Английский язык (устный)».

6. Автоматизированное распределение участников («рассадка») по ППЭ в РИС «Планирование ГИА (ЕГЭ) 2025 (апробация)».

7. Развертывание федерального портала (тренировочная версия), включая сервис федерального хранилища (тренировочная версия), сайт ЛК ППЭ (тренировочная версия), сайт мониторинга готовности ППЭ (тренировочная версия).

8. Размещение на федеральном портале (тренировочная версия) сведений о назначенных ППЭ и членах ГЭК, учетных записей технических специалистов ППЭ и специалистов РЦОИ на основе выполненных назначений в РИС «Планирование ГИА (ЕГЭ) 2025 (апробация)», интернет-пакетов с учетом сведений о распределенных по ППЭ участниках и выполненном заказе ЭМ на тренировочный экзамен.

9. Техническая подготовка и контроль технической готовности к проведению тренировочного экзамена в РЦОИ, в том числе:

– подготовка оборудования в соответствии с Методическими рекомендациями по подготовке, проведению и обработке материалов ЕГЭ в РЦОИ в 2025 году;

– развертывание сервиса связи с ППЭ (тренировочная версия), имеющего доступ к сервису федерального хранилища федерального портала (тренировочная версия), для обеспечения получения из ППЭ пакетов с электронными образами бланков участников и форм ППЭ, пакетов с аудиоответами участников устного экзамена, пакетов с ответами участников КЕГЭ, а также для передачи в ППЭ файлов произвольного формата;

– формирование и передача в ППЭ ссылок на дистрибутивы стандартного ПО, утвержденных приказом МО ПК от 06.02.2025 № 23а-132 «Об утверждении перечня стандартного программного обеспечения, предоставляемого участнику единого

государственного экзамена по информатике в компьютерной форме на территории Приморского края в 2025 году»;

– формирование средствами клиента сервиса связи с ППЭ перечня стандартного ПО в электронном виде в формате, доступном для загрузки на станцию КЕГЭ, и передача файла перечня в ППЭ;

– развертывание станции расшифровки ЭМ;

– взаимодействие с ППЭ на этапах технической подготовки и контроля технической готовности и мониторинг готовности ППЭ к тренировочному экзамену.

10. Техническая подготовка и контроль технической готовности ППЭ, в том числе:

– подготовка оборудования в соответствии с Методическими рекомендациями по подготовке и проведению ЕГЭ в ППЭ в 2025 году, в том числе присвоение уникального номера компьютеру (ноутбуку) в рамках ППЭ;

– установка стандартного ПО, предоставляемого участнику во время экзамена, в соответствии с перечнем, утвержденным приказом МО ПК от 06.02.2025 № 23а-132 «Об утверждении перечня стандартного программного обеспечения, предоставляемого участнику единого государственного экзамена по информатике в компьютерной форме на территории Приморского края в 2025 году»;

В аудиториях ППЭ:

– для проведения тренировочного экзамена по предмету «**06 - Биология**» установка и настройка в каждой аудитории станции организатора, оборудованной принтером и сканером;

– для проведения тренировочного экзамена по предмету «**09 - Английский язык**» установка и настройка в каждой аудитории станции организатора, оборудованной принтером, аудиоколонками, обеспечивающими воспроизведение заданий по аудированию, и сканером;

– для проведения тренировочного экзамена по предмету «**25 – Информатика (КЕГЭ)**» установка и настройка в каждой аудитории одной станции организатора, оборудованной принтером и сканером, и станций КЕГЭ по количеству участников в соответствии с планируемой рассадкой;

– для проведения тренировочного экзамена по предмету «**29 - Английский язык (устный)**»

○ установка и настройка в каждой аудитории **подготовки** станции организатора, оборудованной принтером,

○ установка и настройка в каждой аудитории проведения станций записи ответов (все станции, планируемые использовать для проведения ЕГЭ в 2025 году) в соответствии с планируемой рассадкой.

В Штабе ППЭ:

- установка и настройка основного и резервного компьютеров, имеющих доступ в сеть Интернет, к ЛК ППЭ (тренировочная версия), для обеспечения взаимодействия с федеральным порталом (тренировочная версия);
- установка и настройка основной и резервной станций штаба ППЭ, оборудованных сканером и принтером для печати ДБО№2;
- настройка резервных станций организатора (станций печати ЭМ), резервных станций записи ответов, резервных станций КЕГЭ, в количестве, рекомендуемом Приложением.

Важно! В ППЭ, запланированных для проведения основного периода ЕГЭ в 2025 году, должно быть использовано оборудование, запланированное для применения при проведении основного периода ЕГЭ в 2025 году.

- получение интернет-пакетов средствами ЛК ППЭ (тренировочная версия) по предметам в соответствии с назначением ППЭ на тренировочный экзамен;
- регистрация сведений о каналах доступа в сеть Интернет и передачу тестовых пакетов сканирования средствами ЛК ППЭ (тренировочная версия);
- загрузка перечня стандартного ПО на станции КЕГЭ в электронном виде;
- получение пакета с сертификатами РЦОИ средствами ЛК ППЭ (тренировочная версия);
- регистрация актов технической готовности ППЭ с использованием токена члена ГЭК и передача статусов подготовки средствами ЛК ППЭ (тренировочная версия);
- авторизация назначенных членов ГЭК с использованием токенов членов ГЭК;
- печать ДБО№2 на станции штаба ППЭ, в том числе:
 - печать тестового ДБО№2 на основной и резервной станциях штаба ППЭ;
 - сохранение акта для печати ДБО№2 на основной станции штаба ППЭ;
 - регистрация станции штаба ППЭ для печати ДБО№2 в ЛК ППЭ (тренировочная версия);
 - запрос ключа для печати ДБО№2 с использованием токена члена ГЭК в ЛК ППЭ (тренировочная версия);
 - загрузка ключа для печати ДБО№2 на основную станцию штаба ППЭ;
 - печать ДБО№2 в количестве, необходимом для проведения тренировочного экзамена.

11. Формирование и размещение ключей доступа к ЭМ на федеральном портале (тренировочная версия) для каждого ППЭ.

12. Получение в ППЭ с использованием токена члена ГЭК основных и при необходимости резервных ключей доступа к ЭМ средствами ЛК ППЭ (тренировочная версия).

13. Проведение экзаменов:

- с участием условных обучающихся 11 классов:
 - по предмету «06 - Биология»:
 - печать полного комплекта ЭМ в аудиториях ППЭ,
 - заполнение бланков регистрации организаторами в аудитории,
 - по предмету «09 - Английский язык»:
 - печать полного комплекта ЭМ в аудиториях ППЭ,
 - заполнение бланков регистрации организаторами в аудитории,
 - прослушивание заданий по аудированию в аудиториях ППЭ,
 - с участием обучающихся 11 классов:
 - по предмету «25 - Информатика (КЕГЭ)»:
 - печать бланков регистрации в аудиториях ППЭ,
 - заполнение бланков участниками экзамена,
 - выполнение участниками заданий КИМ (в электронном виде) на станциях КЕГЭ в аудиториях ППЭ;
 - по предмету «29 - Английский язык (устный)»:
 - печать бланков регистрации в аудиториях подготовки ППЭ,
 - заполнение бланков участниками экзамена в аудиториях подготовки ППЭ,
 - выполнение участниками заданий КИМ (в электронном виде) на станциях записи ответов в аудиториях проведения ППЭ.
14. Сбор ответов участников по окончании экзаменов:
- по предмету «25 - Информатика (КЕГЭ)»:
 - сохранение ответов участников КЕГЭ на станциях КЕГЭ на флеш-накопитель,
 - экспорт зашифрованного пакета (пакетов) с ответами участников КЕГЭ с использованием токена члена ГЭК на последней станции КЕГЭ для передачи в РЦОИ;
 - по предмету «29 - Английский язык (устный)»:
 - сохранение ответов участников устного экзамена на станциях записи ответов на флеш-накопитель,
 - экспорт зашифрованного пакета (пакетов) с ответами участников устного экзамена с использованием токена члена ГЭК на последней станции записи ответов для передачи в РЦОИ.
15. Сканирование материалов при завершении экзаменов:
- по предметам «06 - Биология», «09 - Английский язык»:
 - сканирование бланков участников и форм ППЭ (ППЭ-05-02, ППЭ-12-04-МАШ, ППЭ-12-02 (при наличии) в аудиториях ППЭ на станции организатора,
 - сканирование форм ППЭ (за исключением отсканированных в аудитории) в Штабе ППЭ на станции штаба ППЭ,

- экспорт зашифрованного пакета (пакетов) с электронными образами бланков участников и форм ППЭ с использованием токена члена ГЭК;
- по предмету «**25 - Информатика (КЕГЭ)**»:
 - сканирование бланков участников и форм ППЭ (ППЭ-05-02-К, ППЭ-12-04-МАШ, ППЭ-12-02 (при наличии) в аудиториях ППЭ на станции организатора,
 - сканирование форм ППЭ (за исключением отсканированных в аудитории) в Штабе ППЭ на станции штаба ППЭ,
 - экспорт зашифрованного пакета (пакетов) с электронными образами бланков участников и форм ППЭ с использованием токена члена ГЭК;
- по предмету «**29 - Английский язык (устный)**»:
 - сканирование бланков участников и форм ППЭ в Штабе ППЭ на станции штаба ППЭ,
 - экспорт зашифрованного пакета (пакетов) с электронными образами бланков участников и форм ППЭ с использованием токена члена ГЭК;

16. Передача из ППЭ в РЦОИ пакетов с электронными образами бланков участников и форм ППЭ, а также пакетов с ответами участников устного экзамена, пакетов с ответами участников КЕГЭ средствами ЛК ППЭ (тренировочная версия).

17. Передача журналов работы станций ППЭ средствами ЛК ППЭ (тренировочная версия).

18. Заполнение журнала проведения тренировочного экзамена (в формате .xls/.xlsx) и передача в РЦОИ по электронной почте (ppe@rcoi25.ru).

19. Получение в РЦОИ пакетов с электронными образами бланков участников и форм ППЭ, а также пакетов с ответами участников устного экзамена, пакетов с ответами участников КЕГЭ средствами модуля связи с ППЭ (тренировочная версия), имеющего доступ к сервису федерального хранилища федерального портала (тренировочная версия).

20. Расшифровка и обработка материалов на региональном уровне, включая проверку экспертами ПК устных ответов участников по предмету «**29 - Английский язык (устный)**».

21. Обработка результатов участников тренировочного экзамена на федеральном уровне, передача их результатов (первичный балл) на региональный уровень

1.3 Дата проведения тренировочного экзамена

Дата проведения тренировочного экзамена: **05 марта 2025 года**.

Начало проведения тренировочного экзамена: **10:00 часов**.

Предметы:

06 - Биология,

09 - Английский язык,

25 - Информатика (КЕГЭ),

29 - Английский язык (устный).

1.4 Условия и ограничения

В процессе проведения тренировочного экзамена принимаются следующие условия и ограничения:

1. При проведении тренировочного экзамена определены следующие количественные показатели и ограничения:

– **количество ППЭ:** все ППЭ, запланированные для участия в основном периоде ЕГЭ в 2025 году;

– **количество аудиторий ППЭ:** все аудитории ППЭ запланированные для участия в основном периоде ЕГЭ в 2025 году.

– количество участников – не менее 1 (одного) участника на каждую основную станцию проведения по предметам «25 - Информатика (КЕГЭ)» и «29 - Английский язык (устная часть)», не менее 5 (пяти) условных участников в каждой аудитории проведения по предметам «06 - Биология» и «09 - Английский язык»;

– количество членов ГЭК, имеющих токен – не менее 2 на ППЭ;

– проверка экзаменационных работ участников (английский язык (устная часть)) – экзаменационная работа одного участника проверяется *только одним экспертом ПК*;

– в ППЭ используются тренировочные ВДП;

– прием и рассмотрение апелляций по результатам тренировочного экзамена - *не предусмотрены*.

2. К участию в тренировочном экзамене привлекаются следующие категории работников:

– члены ГЭК;

– руководители ППЭ;

– технические специалисты;

– организаторы в аудитории;

– организаторы вне аудитории;

– специалисты РЦОИ.

3. В качестве руководителей ППЭ, технических специалистов, организаторов в аудитории, организаторов вне аудитории рекомендуется привлекать лиц, которых планируется задействовать при проведении основного периода ЕГЭ 2025 года.

4. В качестве членов ГЭК рекомендуется привлекать лиц, которым были выданы токены для использования в 2025 году.

5. Не позднее **04 марта 2025 года** должен быть определен состав экспертов ПК, привлекаемых к проверке аудиозаписей ответов участников (английский язык (устная часть)).

6. Заказ ЭМ, сбор, планирование и распределение участников по ППЭ, подготовка комплекта форм ППЭ выполняется в РИС «Планирование ГИА (ЕГЭ) 2025 (апробация)» **на уровне РЦОИ.**

7. Не позднее **25 февраля 2025 года** вносятся сведения:

– о выдаче токенов членам ГЭК;

8. Не позднее **25 февраля 2025 года** должны быть:

– сформированы и направлены техническим специалистам ППЭ учетные записи для доступа в ЛК ППЭ (тренировочная версия);

– сформированы и предоставлены специалистам РЦОИ учетные записи для доступа сервиса связи с ППЭ (тренировочная версия) к сервису федерального хранилища федерального портала (тренировочная версия).

9. Не позднее **28 февраля 2025 года** передача в МОУО:

○ дистрибутивов и документации на ПО, используемого для проведения тренировочного экзамена;

○ детальных инструкций по порядку проведения тренировочного экзамена для работников ППЭ;

○ шаблонов журналов проведения тренировочного экзамена в ППЭ.

10. Не позднее **04 февраля 2025 года** проводится развертывание федерального портала (тренировочная версия), включая сервис федерального хранилища (тренировочная версия), сайта ЛК ППЭ (тренировочная версия), сайта мониторинга готовности ППЭ (тренировочная версия). Для доступа к системе мониторинга (тренировочная версия) используются реквизиты, аналогичные доступу к рабочей версии системы мониторинга готовности ППЭ.

11. Не позднее **04 марта 2025 года** должно быть:

– выполнено автоматизированное распределение участников («рассадка») до 08:00 часов;

– завершено проведение контроля технической готовности ППЭ и выполнена передача электронных актов технической готовности до 15:00 часов по местному времени в систему мониторинга (тренировочная версия).

12. Для проведения тренировочного экзамена используют актуальную версию ПО, направленную перед проведением экзамена:

– РИС «Планирование ГИА (ЕГЭ) 2025 (апробация)», версия, актуальная для тренировочного экзамена;

– ПО для проведения ГИА в ППЭ:

○ Станция для печати (включает ПО «Станция организатора»),

○ Станция штаба ППЭ, о Станция КЕГЭ,

○ Станция записи ответов,

- Станция расшифровки ЭМ,
- Модуль связи с ППЭ;

2. Информация о работе консультационной и технической поддержки ППЭ

2.1. Консультационная и техническая поддержка ППЭ

Горячая линия ППЭ работает по будним дням:

с 08:00 до 20:00 по московскому времени; с 20:00 03 марта по 22:00 05 марта 2025 года **круглосуточно**.

При возникновении вопросов, связанных с работой ПО, *работникам ППЭ* необходимо обращаться на горячую линию ППЭ по следующим контактам:

- телефон: 8-800-302-31-56, 8-499-302-31-56;
- адрес электронной почты: help-ppe@rustest.ru.

2.2. Обращение по телефону на горячую линию ППЭ

Для ускорения процесса и улучшения качества обработки поступающих обращений на горячую линию ППЭ *работникам ППЭ* необходимо сообщить:

- код и наименование субъекта Российской Федерации,
- код ППЭ,
- ФИО и роль (технический специалист, член ГЭК, организатор в аудитории, руководитель ППЭ, др.),
- контактный телефон и адрес электронной почты,
- описание проблемы.

2.3. Обращение по электронной почте на горячую линию ППЭ

При обращении по электронной почте на горячую линию ППЭ *работникам ППЭ* необходимо в письме указать следующую информацию:

– в поле «Тема письма» указать <Код региона>_<код ППЭ>_<наименование ПО>, с работой которого связано обращение, или краткое описание проблемы:

например, 90_ППЭ 9001_Станция штаба ППЭ_Передача акта техготовности;

– в тексте письма указать:

- ФИО: фамилия, имя, отчество заявителя (работника ППЭ),
 - роль: технический специалист ППЭ, член ГЭК, организатор в аудитории, руководитель ППЭ,
 - контактные данные для связи: контактный телефон и адрес электронной почты,
 - описание проблемы;
- прикрепить к письму файлы (скриншоты проблем, сведения о работе станции и пр.).

Важно! Для передачи технической информации со станций организатора, станций записи ответов, станций КЕГЭ, станций штаба ППЭ необходимо использовать ссылку «Сведения о работе станции», в результате работы которой формируется архив с

необходимыми данными. Ссылка доступна в окне, которое открывается при запуске станции ППЭ, или в окне «О программе».

Станция, информация по которой передана на горячую линию ППЭ, должна быть отмечена и отложена до дальнейшей диагностики специалистами горячей линии ППЭ.

2.4. Обращения в связи с потерей пароля к токену

Обращения в связи с утратой пароля к токену направляются только от сотрудников РЦОИ.

3. Порядок проведения тренировочного экзамена

3.1. План-график проведения тренировочного экзамена

В таблице приведён перечень мероприятий, проводимых в рамках тренировочного экзамена, с указанием ответственных лиц и сроков проведения, время начала – местное.

№ п/п	Наименование работ	Исполнитель	Дата начала	Дата окончания
Консультационная и техническая поддержка				
1.	Консультационная и техническая поддержка ППЭ по вопросам подготовки и проведения тренировочного экзамена	Горячая линия ППЭ, РЦОИ	26.02.2025	05.03.2025
Подготовка к проведению тренировочного экзамена				
Предоставление дистрибутивов ПО и инструктивных материалов				
2.	Предоставление регламента проведения тренировочного экзамена	РЦОИ	21.02.2025	24.02.2025
3.	Развертывание федерального портала (тренировочная версия), включая: – сервис федерального хранилища (тренировочная версия), – сайт ЛК ППЭ (тренировочная версия), – сайт мониторинга готовности ППЭ (тренировочная версия).	ФЦТ	04.02.2025	04.02.2025
Сбор и планирование, заказ и подготовка ЭМ				
4.	Формирование и размещение на федеральном портале (тренировочная версия) интернет-пакетов сформированных в соответствии с заказом ЭМ	ФЦТ	26.02.2025	26.02.2025
5.	Формирование в РИС «Планирование ГИА (ЕГЭ) 2025 (апробация) учетных записей технических специалистов ППЭ для доступа в ЛК ППЭ (тренировочная версия) и передача техническим специалистам ППЭ	РЦОИ	24.02.2025	25.02.2025
6.	Выполнение в РИС «Планирование ГИА (ЕГЭ) 2025 (апробация)» автоматизированного распределения участников по местам в аудиториях, организаторов в аудитории («рассадка»), в том числе формирование пакета руководителя ППЭ	РЦОИ	03.03.2025	04.03.2025 08:00
Передача перечня версий стандартного ПО, предоставляемого участнику для выполнения тренировочного экзамена по КЕГЭ, и установка стандартного ПО				
7.	Передача в ППЭ перечня версий стандартного ПО (в текстовом / табличном формате) и ссылок на дистрибутивы для их установки	РЦОИ	26.02.2025	27.02.2025

№ п/п	Наименование работ	Исполнитель	Дата начала	Дата окончания
8.	Установка в ППЭ стандартного ПО, предоставляемого обучающемуся во время экзамена в соответствии с перечнем, сформированным МО ПК: <ul style="list-style-type: none"> • проверка соответствия технических характеристик компьютеров (ноутбуков), на которые будет установлена станция КЕГЭ, предъявляемым минимальным требованиям для установки станции КЕГЭ, а также минимальным требованиям, обеспечивающим стабильную работу версий стандартного ПО; • установка на компьютеры (ноутбуки), предназначенные для использования в качестве станций КЕГЭ, версий стандартного ПО в соответствии с перечнем, полученным из РЦОИ 	Технический специалист ППЭ	27.02.2025	03.03.2025 15:00
Обеспечение доставки ЭМ в ППЭ, техническая подготовка и контроль технической готовности				
9.	Передача в ППЭ дистрибутивов ПО и документации для проведения тренировочного экзамена с учетом предметов, по которым проводится тренировочный экзамен в ППЭ: <ul style="list-style-type: none"> • «Станция для печати» (включает ПО «Станция организатора» и «Станция печати ЭМ»); • «Станция штаба ППЭ¹»; • «Станция КЕГЭ»; • «Станция записи ответов»; • «Станция расшифровки ЭМ»; • «Модуль связи с ППЭ» 	РЦОИ	24.02.2025	27.02.2025
10.	Передача в ППЭ материалов для проведения тренировочного экзамена с учетом предметов, по которым проводится тренировочный экзамен в ППЭ: <ul style="list-style-type: none"> • сведений о назначенных аудиториях; • перечня стандартного ПО в электронном виде в формате, доступном для загрузки на станцию КЕГЭ; • детальных инструкций по порядку проведения тренировочного экзамена для работников ППЭ; • шаблона журнала о результатах проведения тренировочного экзамена в ППЭ 	РЦОИ	26.02.2025	27.02.2025
11.	Взаимодействие с ППЭ на этапах технической подготовки и контроля технической готовности ППЭ к тренировочному экзамену:	РЦОИ	28.02.2025	03.03.2025 15:00

¹ Ранее – Станция сканирования в ППЭ

№ п/п	Наименование работ	Исполнитель	Дата начала	Дата окончания
	<ul style="list-style-type: none"> получение тестовых пакетов сканирования; подтверждение или отклонение полученных тестовых пакетов сканирования по результатам оценки их качества 			
12.	Обеспечение доставки ЭМ в ППЭ			
12.1	<p>настройка в штабе ППЭ основного и резервного компьютера (ноутбука), предназначенного для работы с ЛК ППЭ (тренировочная версия):</p> <ul style="list-style-type: none"> проверка наличия доступа по адресу ЛК ППЭ (тренировочная версия) по основному и резервному каналам доступа в сеть Интернет через браузер; установка расширения браузера для поддержки работы с токеном члена ГЭК; подключение к ЛК ППЭ (тренировочная версия) с использованием реквизитов учетной записи, полученной от РЦОИ; ввод сведений об используемых основном и резервном каналах доступа в сеть Интернет; 	Технический специалист ППЭ	28.02.2025	04.03.2025 15:00
12.2	проверка работоспособности установленных криптосредств посредством авторизации в ЛК ППЭ (тренировочная версия);	Технический специалист ППЭ, член ГЭК	28.02.2025	04.03.2025 15:00
12.3	<p>получение посредством ЛК ППЭ (тренировочная версия) файлов интернет-пакетов по предметам, по которым проводится тренировочный экзамен в ППЭ:</p> <ul style="list-style-type: none"> «06 - Биология»; «09 - Английский язык» «25 - Информатика (КЕГЭ)»; «29 - Английский язык (устный)»; <p>сохранение файлов интернет-пакетов на основной и резервный флеш-накопители для их хранения;</p>	Технический специалист ППЭ, руководитель ППЭ	26.02.2025	04.03.2025 15:00
13.	Техническая подготовка ППЭ к тренировочному экзамену			
13.1	<ul style="list-style-type: none"> проверка технических характеристик компьютеров (ноутбуков), лазерных принтеров и сканеров, предназначенных для проведения тренировочного экзамена; присвоение всем компьютерам (ноутбукам), в том числе резервным, уникальных в рамках ППЭ номеров; 	Технический специалист	28.02.2025	03.03.2025 15:00
13.2	<p>установка и настройка основных и резервных станций для печати (включает ПО «Станция организатора» и «Станция печати ЭМ») по предметам, по которым проводится тренировочный экзамен в, включая:</p> <ul style="list-style-type: none"> сканирование калибровочного листа, за исключением экзамена по предмету «29 - 	Технический специалист	28.02.2025	03.03.2025 15:00

№ п/п	Наименование работ	Исполнитель	Дата начала	Дата окончания
	<p>Английский язык (устный)» (не выполняется на станции печати ЭМ);</p> <ul style="list-style-type: none"> • печать тестовых ИК; • загрузку интернет-пакета по соответствующему предмету с флеш-накопителя для хранения интернет-пакетов, полученного от руководителя ППЭ; 			
13.3	<p>установка и настройка <u>основных и резервных</u> станций КЕГЭ, включая:</p> <ul style="list-style-type: none"> • загрузку интернет-пакета по предмету «25 - Информатика (КЕГЭ)» с флеш-накопителя для хранения интернет-пакетов, полученного от руководителя ППЭ; • выбор рабочей папки для сохранения файлов, приложенных к заданиям КИМ; • проверку работы с техническим КИМ в соответствии с включенными в него инструкциями; • регистрацию установленного ранее и проверенного на работоспособность стандартного ПО, предоставляемого участнику во время экзамена, путем загрузки перечня стандартного ПО, полученного из РЦОИ; 	Технический специалист	28.02.2025	03.03.2025 15:00
13.4	<p>установка и настройка <u>основных и резервных</u> станций записи ответов по предмету «29 - Английский язык (устный)», включая:</p> <ul style="list-style-type: none"> • тестовую аудиозапись и оценку её качества, • проверку качества отображения КИМ на экране • загрузку интернет-пакета по предмету «29 - Английский язык (устный)» с флеш-накопителя для хранения интернет-пакетов, полученного от руководителя ППЭ; 	Технический специалист	28.02.2025	03.03.2025 15:00
13.5	<p>– установка и настройка <u>основной и резервной</u> станций штаба ППЭ, включая создание экзамена по каждому предмету, по которому проводится тренировочный экзамен в ППЭ</p> <p>– калибровка сканера с использованием эталонного калибровочного листа для каждого созданного экзамена,</p> <p>– тестовое сканирование:</p> <ul style="list-style-type: none"> • по предмету «29 - Английский язык (устный)»: тестовых бланков регистрации, а также тестовой формы ППЭ-13-03У; <p>– сохранение тестового пакета сканирования для передачи в РЦОИ по каждому предмету тренировочного экзамена;</p> <p>– выполнить тестовую печать ДБО №2</p>	Технический специалист	28.02.2025	03.03.2025 15:00
13.6	Завершение технической подготовки ППЭ к тренировочному экзамену:	Технический специалист	28.02.2025	03.03.2025 15:00

№ п/п	Наименование работ	Исполнитель	Дата начала	Дата окончания
	– передача в систему мониторинга (тренировочная версия) статуса «Техническая подготовка пройдена» в ЛК ППЭ (тренировочная версия)			
14.	Контроль технической готовности ППЭ к тренировочному экзамену:			
14.1	На компьютере (ноутбуке), предназначенном для работы в ЛК ППЭ: проверяет наличие соединения с ЛК ППЭ по основному и резервному каналам доступа в сеть «Интернет»;	Технический специалист, член ГЭК, руководитель ППЭ	03.03.2025	04.03.2025 15:00
14.2	В ЛК ППЭ: проверить наличие подтверждения от РЦОИ по переданному при проведении технической подготовки тестовому пакету сканирования (статус тестового пакета сканирования принимает значение «Подтвержден»). В случае изменения настроек печати при проведении контроля технической готовности по согласованию с РЦОИ и по усмотрению члена ГЭК может быть выполнена повторная передача обновленного тестового пакета сканирования в РЦОИ и получение подтверждения от РЦОИ; проверить, при необходимости уточнить: тип основного и резервного каналов доступа в сеть «Интернет» (либо зафиксировать отсутствие резервного канала доступа в сеть «Интернет»); скачать пакет с сертификатами специалистов РЦОИ; авторизовать токены всех членов ГЭК (учитывается авторизация не ранее 2-х рабочих дней до дня проведения тренировочного экзамена);	Технический специалист, член ГЭК, руководитель ППЭ	03.03.2025	04.03.2025 15:00
14.3.	На основной и резервной станциях для печати: проверить настройки станции: код региона, код ППЭ (впечатываются в бланки), номер компьютера (ноутбука) – уникальный для ППЭ номер компьютера (ноутбука); проверить настройки экзамена по соответствующему учебному предмету: номер аудитории (для резервных станций организатора номер аудитории не указывается), признак резервной станции для резервной станции организатора, период проведения экзаменов, учебный предмет и дату экзамена; проверить настройки системного времени; проверить наличие загруженного интернет-пакета;	Технический специалист, член ГЭК, руководитель ППЭ	03.03.2025	04.03.2025 15:00

№ п/п	Наименование работ	Исполнитель	Дата начала	Дата окончания
	<p>выполнить печать калибровочного листа в присутствии члена ГЭК;</p> <p>предоставить члену ГЭК напечатанный во время технической подготовки тестовый комплект ЭМ. Член ГЭК оценивает качество печати калибровочного листа и тестового комплекта ЭМ, По усмотрению члена ГЭК тестовый комплект ЭМ может быть напечатан в его присутствии;</p> <p>выполнить калибровку сканера с использованием напечатанного на станции организатора калибровочного листа в присутствии члена ГЭК для демонстрации работоспособности сканера и его настройки; <i>Важно! Напечатанный калибровочный лист передается руководителю ППЭ для последующей передачи организаторам в аудитории.</i></p> <p>загрузить пакет с сертификатами специалистов РЦОИ;</p> <p>проверить работоспособность токена члена ГЭК;</p> <p>напечатать протокол технической готовности аудитории для печати полного комплекта ЭМ в аудитории ППЭ (форма ППЭ-01-01);</p> <p>сохранить на флеш-накопитель для переноса данных между станциями ППЭ электронный акт технической готовности для последующей передачи в систему мониторинга готовности ППЭ;</p>			
14.4	<p>Завершение контроля технической готовности:</p> <p>– в ЛК ППЭ передать в систему мониторинга готовности ППЭ при участии члена ГЭК с использованием токена члена ГЭК:</p> <ul style="list-style-type: none"> • сформированные по окончании контроля технической готовности электронные акты технической готовности со всех основных и резервных станций организатора, станций записи ответов, станций КЕГЭ, станций штаба ППЭ; • сформированный на основной станции Штаба ППЭ акт для ДБО № 2; • статус «Контроль технической готовности завершен». • После завершения контроля технической готовности все станции необходимо закрыть 	Технический специалист, член ГЭК, руководитель ППЭ	03.03.2025	04.03.2025 15:00
Проведение тренировочного экзамена				
15.	Размещение и получение ключей доступа к ЭМ			

№ п/п	Наименование работ	Исполнитель	Дата начала	Дата окончания
15.1.	Размещение ключей доступа к ЭМ на федеральном портале (тренировочная версия) для расшифровки ЭМ	ФЦТ	05.03.2025	05.03.2025 09:30
15.2.	Получение в ЛК ППЭ (тренировочная версия) ключа доступа к ЭМ для расшифровки ЭМ, загрузка и активация ключа доступа к ЭМ на задействованных станциях организатора во всех аудиториях, в которых будет выполняться печать ЭМ.	Технический специалист, член ГЭК	05.03.2025 09:30	05.03.2025 10:00
16.	Проведение экзамена, в том числе – расшифровка и печать ИК на станциях организатора;	Организаторы в аудитории	15.05.2024 10:00	15.05.2024 10:30
	– расшифровка КИМ на станциях КЕГЭ в аудиториях ППЭ;	Организаторы в аудитории	15.05.2024 10:00	15.05.2024 10:30
	– расшифровка КИМ на станциях записи ответов в аудиториях проведения ППЭ;	Организаторы в аудитории	15.05.2024 10:00	15.05.2024 11:00
	– выполнение заданий КИМ участниками;	Участники	15.05.2024 10:05	15.05.2024 14:55
17.	Передача статусов проведения экзамена			
17.1.	Передача в систему мониторинга (тренировочная версия) в ЛК ППЭ (тренировочная версия) с использованием токена члена ГЭК статуса «Экзамены успешно начались» после получения информации о завершении печати ИК/бланков регистрации во всех аудиториях ППЭ, расшифровки КИМ и успешном начале экзаменов во всех аудиториях	Технический специалист, член ГЭК, руководитель ППЭ	05.03.2025 10:05	05.03.2025 11:00
17.2.	Передача статуса «Аудирование успешно завершено» (Статус передается только при проведении письменной части экзамена по Английскому языку)	Технический специалист, член ГЭК, руководитель ППЭ	05.03.2025 10:40	05.03.2025 11:35
18.	Завершение тренировочного экзамена			
18.1.	Передача в систему мониторинга (тренировочная версия) в ЛК ППЭ (тренировочная версия) с использованием токена члена ГЭК статуса «Экзамены завершены» после завершения выполнения заданий участниками (все участники покинули аудитории)	Технический специалист, член ГЭК, руководитель ППЭ	05.03.2025 10:30	05.03.2025 16:30
18.2.	Завершение тренировочного экзамена на станциях организатора (станциях печати ЭМ), тренировочного экзамена, в том числе: печать протоколов и сохранение электронного журнала работы станции	Технический специалист	05.03.2025 10:30	05.03.2025 17:00
18.3.	Передача в РЦОИ пакетов с электронными образами бланков и форм в ЛК ППЭ: • загрузка пакетов с электронными образами бланков и форм ППЭ, сформированных на	Технический специалист, член ГЭК	05.03.2025 10:30	05.03.2025 17:00

№ п/п	Наименование работ	Исполнитель	Дата начала	Дата окончания
	<p>станциях организатора и станции Штаба ППЭ (статус пакетов принимает значение «Подготовлен для передачи в РЦОИ»)</p> <ul style="list-style-type: none"> • передача успешно загруженных пакетов в РЦОИ отдельно по каждому предмету (статус пакетов принимает значение «Направлен в РЦОИ»). <p>Ожидание в Штабе ППЭ подтверждения от РЦОИ факта успешного получения и расшифровки переданных пакетов с электронными образами бланков и форм ППЭ (статусы пакетов принимают значение «Подтвержден»).</p>			
18.4.	Передача в ЛК ППЭ с использованием токена члена ГЭК электронных журналов работы основной и резервной станций Штаба ППЭ и статуса «Материалы переданы в РЦОИ» в систему мониторинга готовности ППЭ	Технический специалист, член ГЭК	05.03.2025 10:30	05.03.2025 17:00
18.5.	Упаковка бланков участников в новые ВДП тренировочные в штабе ППЭ, при этом использованные в аудиториях ВДП тренировочные вкладываются внутрь новых ВДП тренировочных, сведения о количестве бланков участников переносятся в форму ППЭ-11 новых ВДП тренировочных	Руководитель ППЭ, член ГЭК	05.03.2025	05.03.2025 17:00
18.6.	Заполнение в ППЭ, а затем передача в РЦОИ журнала о результатах проведения тренировочного экзамена в ППЭ по электронной почте ppe@rcoi25.ru (в формате .xls/.xlsx)	Технический специалист, член ГЭК, руководитель ППЭ	05.03.2025	05.03.2025 17:00
Результаты проведения тренировочного экзамена				
19.	Направление результатов (первичный балл) в МОУО	РЦОИ	18.03.2025	19.03.2025

Особенности проведения тренировочного экзамена с применением защищенной сети передачи данных

1. Основные положения

В ППЭ, подключенных к ЗСПД ГИА № 21387, проведение РТМ и всех действий с ЛК ППЭ осуществляется исключительно с использованием ЗСПД ГИА № 21387.

Доступ в ЛК ППЭ осуществляется по адресу в защищенной сети <https://vpn-test-lkppe.rustest.ru>.

2. Особенности проведения тренировочного экзамена в ППЭ

Подготовка к проведению тренировочного экзамена в ППЭ включает в себя:

- выполнение действий в соответствии с инструкцией (Приложение 2);
- проверку доступности шлюзового координатора 21387-VA2000-PPE;
- проверку доступа в ЛК ППЭ по адресу <https://vpn-test-lk-ppe.rustest.ru>, размещенному в защищенной сети;
- возможна авторизация в ЛК ППЭ по адресу <https://vpn-test-lk-ppe.rustest.ru> (проверка происходит путем ввода логина\пароля).

В ППЭ должны храниться:

- дистрибутив программного обеспечения ViPNet;
- парольно-ключевая информация (DST-ключи) ViPNet сети № 21387.

ППЭ должен иметь стабильный основной и резервный каналы связи с доступом к сети Интернет для работы в ЗСПД ГИА № 21387.

Инструкция по работе с тренировочным ЛК ППЭ через ЗСПД ГИА №21387 Для операционной системы Windows

Работа с ЛК ППЭ в закрытой сети передачи данных построена на VPN технологии с использованием программного обеспечения от компании Infotecs семейства ViPNet.

На каждом АРМ доступа к ЛК ППЭ установлено ПО ViPNet Client – программный комплекс, который защищает рабочее место путем фильтрации трафика и обеспечивает работу в закрытой сети передачи данных с использованием шифрованного канала.

Адрес тестового ЛК ППЭ <https://vpn-test-lk-ppe.rustest.ru/>. Доступ на него можно получить только с АРМ с установленным и запущенным ПО ViPNet client.

Из открытой сети Интернет данный ресурс **НЕДОСТУПЕН!** Для доступа к тестовому ЛК ППЭ убедитесь в следующем:

1. На вашем АРМ установлено ПО ViPNet Client. Это можно сделать, просто убедившись, что данная программа есть в списке установленных программ и\или присутствует в списке программ в меню «ПУСК».

7-Zip 18.05 (x64)	Igor Pavlov	19.10.2018	4,93 МБ	18.05
Bitvise SSH Client 8.15 (remove only)	Bitvise Limited	02.11.2018		8.15
Google Chrome	Google LLC	29.09.2023		109.0.5414.165
Kaspersky Endpoint Security для Windows	АО "Лаборатория Касперского"	23.03.2023	335 МБ	12.0.0.465
Microsoft Visual C++ 2008 Redistributable - x64 9.0.30...	Microsoft Corporation	19.10.2018	13,2 МБ	9.0.30729.6161
Microsoft Visual C++ 2008 Redistributable - x86 9.0.30...	Microsoft Corporation	19.10.2018	10,1 МБ	9.0.30729.6161
Microsoft Visual C++ 2010 x86 Redistributable - 10.0...	Microsoft Corporation	19.10.2018	11,1 МБ	10.0.40219
Microsoft Visual C++ 2013 Redistributable (x86) - 12.0...	Microsoft Corporation	20.03.2023	17,1 МБ	12.0.30501.0
Microsoft Visual C++ 2015-2019 Redistributable (x64) ...	Microsoft Corporation	23.03.2023	22,0 МБ	14.29.30037.0
Microsoft Visual C++ 2015-2019 Redistributable (x86) ...	Microsoft Corporation	23.03.2023	19,8 МБ	14.29.30037.0
Notepad++ (64-bit x64)	Notepad++ Team	19.10.2018	11,4 МБ	7.5.9
PuTTY release 0.76 (64-bit)	Simon Tatham	12.04.2022	4,18 МБ	0.76.0.0
PuTTY release 0.78 (64-bit)	Simon Tatham	21.03.2023	5,53 МБ	0.78.0.0
Secret Net Studio	ООО "Код Безопасности"	23.03.2023		8.8.15891.0
ViPNet Client	InfoTeCS	20.03.2023	448 МБ	4.5.3.65117
VMware Tools	VMware, Inc.	18.10.2018	78,8 МБ	10.3.2.9925305

2. ПО ViPNet Client запущено. Запущенное ПО должно отображаться в «Диспетчере задач», а также «висеть в трее».

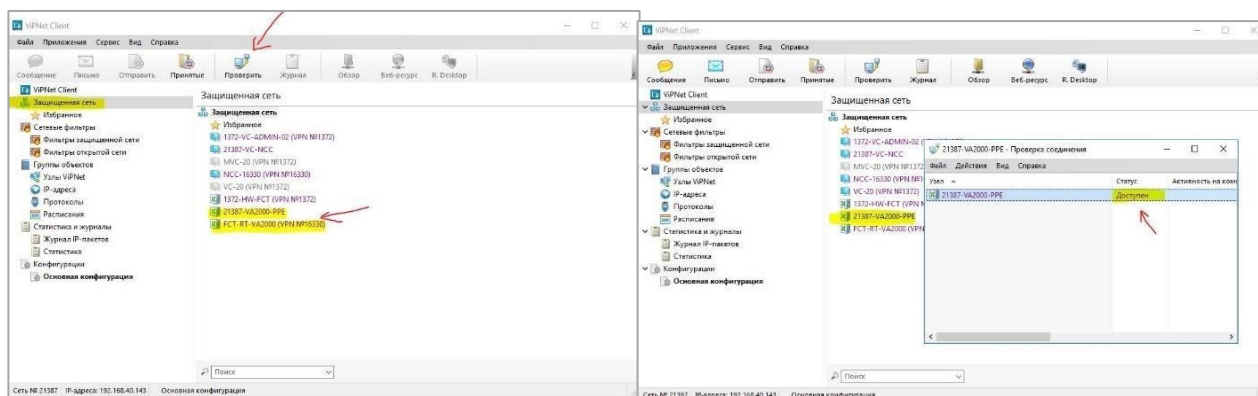


Если ПО не запущено, это можно сделать через иконку программы в меню «ПУСК» или через ярлык на «Рабочем столе».

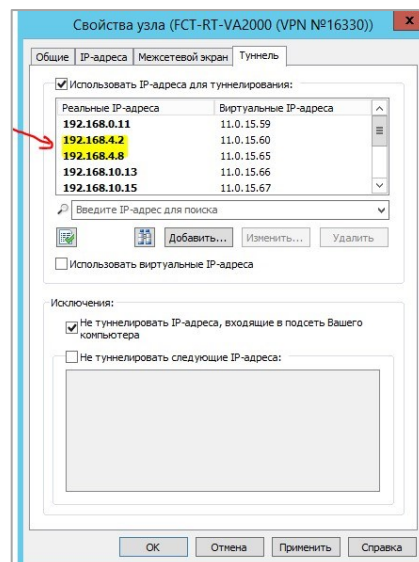
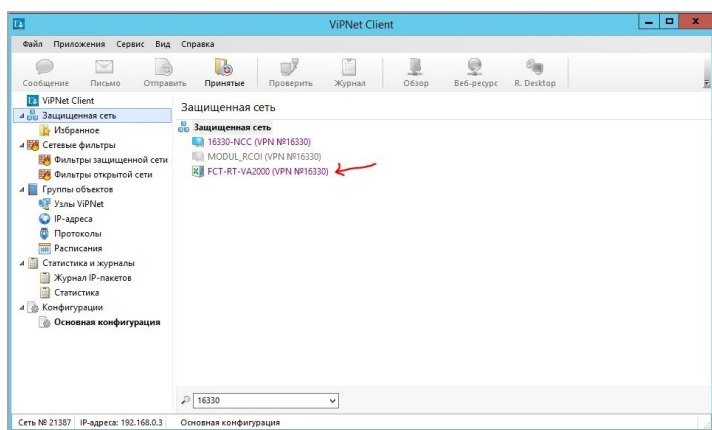
Также необходимо помнить, что ПО ViPNet Client будет отображаться только на рабочем столе пользователя, который его запустил. То есть если запустить ПО ViPNet Client, а затем выйти из системы и зайти под другим пользователем, то программа может быть заблокирована для работы этого пользователя.

3. В списке «Защищенная сеть» присутствуют шлюзовые координаторы «21387-VA2000PPE», «FCT-RT-VA2000», и они доступны. Проверить доступность можно, выделив любой из координаторов в списке, а затем нажав кнопку «Проверить» или клавишу **F5** на клавиатуре.

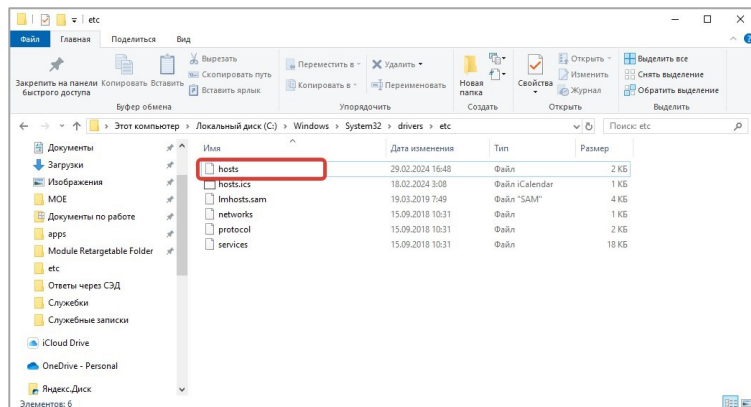
Должен отображаться статус «Доступен».



4. В туннельных адресах координатора «FCT-RT-VA2000» присутствуют IP адреса, необходимые для доступа к ЛК ППЭ. Для этого откройте Свойства узла, щелкнув дважды по координатору в списке «Защищенная сеть», затем перейдите в последнюю вкладку «Туннель» и проверьте, что там присутствуют IP адреса **192.168.4.2**, **192.168.4.8**. Также убедитесь, что стоит галочка «Использовать IP-адреса для туннелирования» и НЕ стоит галочка «Использовать виртуальные IP-адреса»

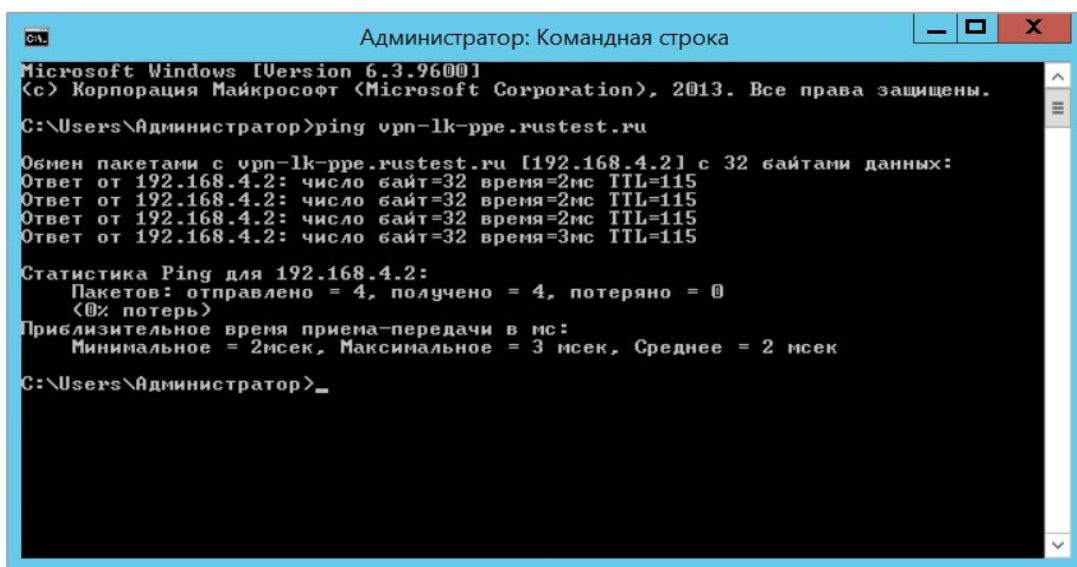


5. В файле hosts добавлены адреса ЛК ППЭ. Файл hosts находится в папке C:\Windows\System32\drivers\etc.



```
Copyright (c) 1993-2009 Microsoft Corp.
#
# This is a sample HOSTS file used by Microsoft TCP/IP for Windows.
#
# This file contains the mappings of IP addresses to host names. Each
# entry should be kept on an individual line. The IP address should
# be placed in the first column followed by the corresponding host name.
# The IP address and the host name should be separated by at least one
# space.
#
# Additionally, comments (such as these) may be inserted on individual
# lines or following the machine name denoted by a '#' symbol.
#
# For example:
#
#       102.54.94.97       rhino.acme.com   # source server
#       38.25.63.10      x.acme.com     # x client host
#
# localhost name resolution is handled within DNS itself.
#
#::1        localhost
#
192.168.4.2 vpn-lk-ppe.rustest.ru
192.168.4.2 vpn-auth-ppe.rustest.ru
192.168.4.2 vpn-api-ppe.rustest.ru
192.168.4.8 vpn-storage-ppe.rustest.ru
192.168.4.2 vpn-test-lk-ppe.rustest.ru
192.168.4.2 vpn-test-auth-ppe.rustest.ru
192.168.4.2 vpn-test-api-ppe.rustest.ru
192.168.4.8 vpn-test-storage-ppe.rustest.ru
```

Результаты можно проверить через командную строку CMD (находится в списке программ АРМ) через команду PING. «Пропинговать» можно адрес ЛК ППЭ.



Рекомендации для ППЭ в случае, если при попытке открыть адреса они «зависли» в бесконечной загрузке страницы:

- 1) скопируйте адрес ЛК ППЭ в адресную строку браузера и перейдите по нему;
- 2) откройте консоль браузера с помощью клавиш Ctrl+Shift+I или F12;
- 3) в консоли перейдите на вкладку Application, разверните LocalStorage, выделите сайт <https://vpn-test-lk-ppe.rustest.ru> правой кнопкой мыши и удалите данные о нем из локального хранилища;
- 4) правой кнопкой мыши кликните по кнопке «Обновить» слева от адресной строки и выберите «Очистка кэша и жесткая перезагрузка».

